

笑顔が溢れる、ココロが通う、
「福祉」で、そんな仕事。

採用案内



社会福祉法人 **ことの海会**
social welfare corporation **KOTONOUMI-KAI**

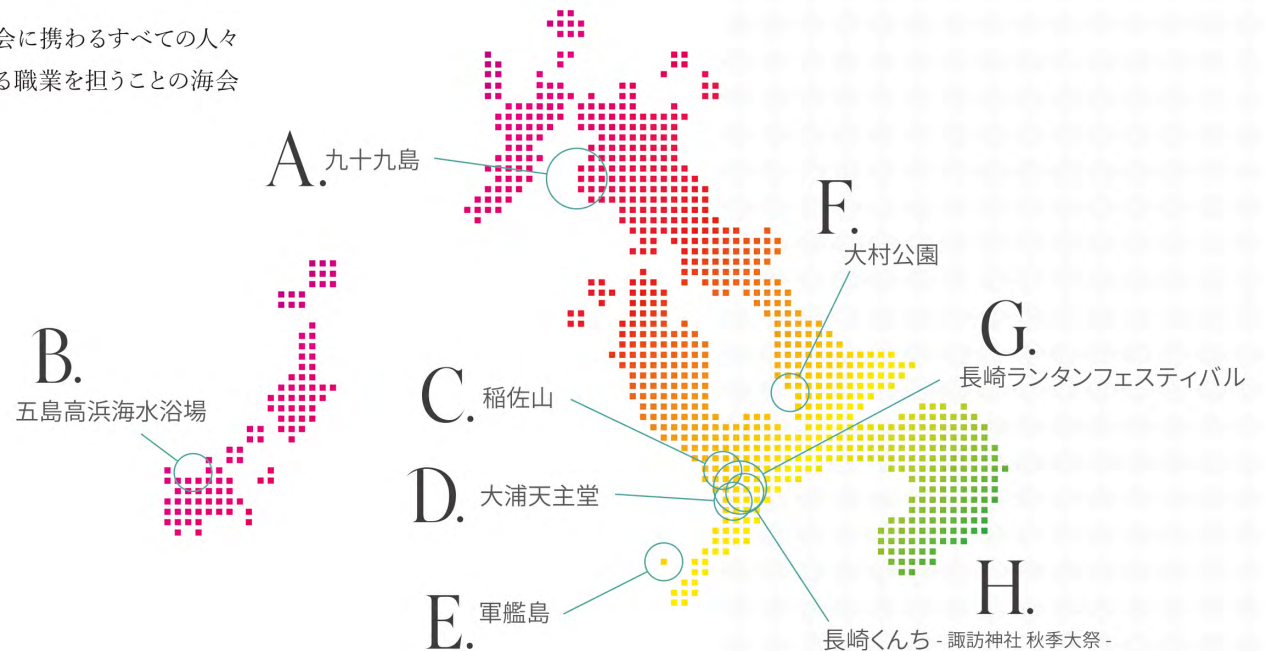
長崎で紡ぐ、彩り笑顔

たくさんの魅力が詰まった「長崎」で、ご利用者も働く人も、笑顔で過ごす毎日を。

社会福祉法人 ことの海会は、長崎県の空の玄関口「長崎空港」を有する大村市を拠点に、さまざまな福祉事業を展開しています。

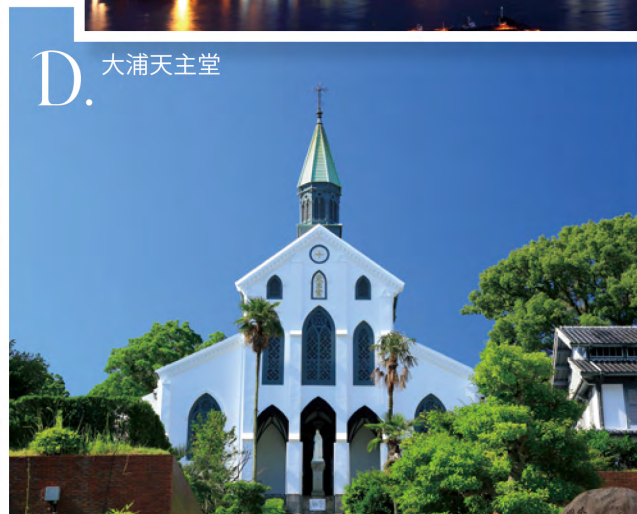
魅力溢れる長崎で過ごす毎日を、笑顔溢れる彩り豊かな毎日に。

ことの海会をご利用されている方々、そして働く私たち、ことの海会に携わるすべての人々が笑顔で毎日を過ごせること。それが「福祉」というココロに触れる職業を担うことの海会の願いであり、使命でもあります。





長崎の、
魅力に触れる。
Home Town



「活かす」は自分次第!
 仕事、何したい??

積み重ねてきた経験、技術、能力や知識などを思う存分に発揮できる
 さまざまな「働く場所」があります。

職域、色とりどり。

01 #お菓子作り に関わりたい

< kotonoumi ...

 **活躍している人**
 菓子製造技能士

資格がなくてもOK!!

活かせる経験 お菓子製造、販売、営業、モノ作りが好き!



02 #農業 に関わりたい

< kotonoumi ...

 **活躍している人**
 農業高校・農業大学出身者、
 元外食産業経験者、元JA職員、
 元農家、元自衛官

活かせる経験 農業、農福連携、水耕栽培、植物が好き!



03 #子どもたち に関わりたい

< kotonoumi ...

 **活躍している人**
 児童指導員、教員免許取得者、
 保育士、社会福祉士、精神保健福祉士、理学療法士、作業療法士

活かせる経験 塾講師、学校・幼稚園・保育園の先生、児童福祉施設経験2年以上



この海会には、就労・在宅・児童・成人の支援など幅広い職域があり、これまでに学んできた経験をより活かすことができる多くの働く場所があります。また、資格がなくても働ける環境も豊富にあり、さまざまな職員がそれぞれのスキルや特技を活かして活躍しています。入職後に現場で経験を積みながら資格を取得しキャリアアップしている職員も多く、それぞれが福祉のプロを目指し日々励んでいます。



“関わりたい”を活かす この海会の職場

この海会では、それぞれの職員が支援部の各課で“関わりたい”を活かし活躍しています。

04 #パン作り に関わりたい

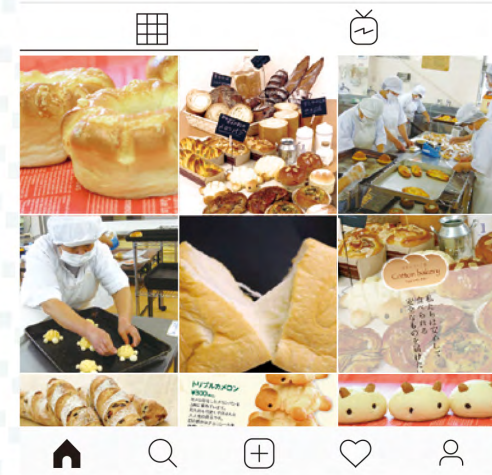
< kotonoumi ...



活躍している人
製パン1級技能士

活かせる経験 パン職人、営業、販売、パンに興味あり!

資格がなくてもOK!!



05 #調理 に関わりたい

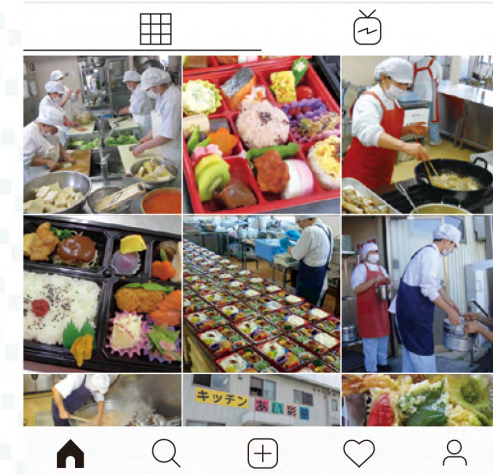
< kotonoumi ...



活躍している人
調理師、栄養士、管理栄養士

活かせる経験 飲食店、居酒屋、厨房、料理が好き!

資格がなくてもOK!!



06 #介護 に関わりたい

< kotonoumi ...



活躍している人
介護職員初任者・実務者研修修了者、介護福祉士、会福祉士、精神保健福祉士、准看護師、看護師、作業療法士、言語聴覚士

活かせる経験 高齢者の介護、ヘルパー、世話人、医療関係

資格がなくてもOK!!



就労支援課

4施設

#お菓子作り #パン作り
#調理 #農業 #介護

生活介護課

5施設

#介護

児童発達支援課

4施設

#子どもたち
#介護

在宅支援課

5施設

#調理 #介護

CORPORATION

地域社会に根付き、貢献します。

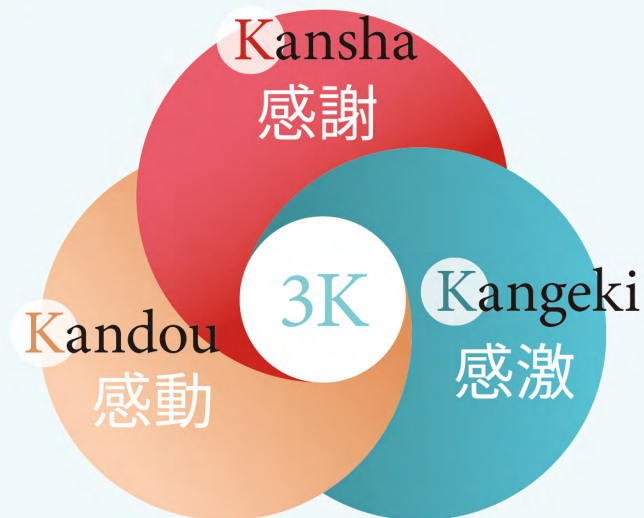


私たちの法人は芦塚一雄(初代理事長)の孫がダウン症として生まれ(昭和50年)、その当時大村市周辺には知的障害者支援施設(当時は精神薄弱者施設)がなく、適切に支援やサポートができるところがなかったことから、「この子たちの幸せ」を願って創設(昭和57年12月)したのが始まりです。

私たちの理念である「豊かな環境でのびのびと」は、障がいのある方こそ、素晴らしい感覚やセンス、そして生きる力を持っています。そして、その力を活かせる様々な環境やスキルアップし続けることが出来る環境を作ることが、私たち支援者の義務として掲げています。

障がいを持つ家族がいたからこそ、人の幸せを一番に願い、一人ひとりの気持ちを大切に、そして、障がいがあってもなくても、みんなに認められ笑顔で暮らして欲しい、その願いを持ち続けて私たちは、努力を惜しみません。

理事長 芦塚 正利



私たちが目指すのは **3K** で溢れる職場!!

「人は、口にした要望に応じてもらったときに**感謝**する」

「人は、まだ口にしていない潜在的な要求にこたえてもらった時に**感激**する」

「人は、自分でも気が付かなかったニーズに先回りして応えられたときに**感動**する」

ご利用者のみなさんと、日々「3K」を共有できる。

私たちと一緒にそんな充実した毎日を送れることを目指しませんか？

法人の成長と今 growth and now

※2019年(令和元年)3月31日現在

職員数 **315名**

常勤 183名
非常勤 132名

職員の平均年齢 **47.4歳**

75%
有給休暇取得率

100%
育児休暇取得率

雇用形態別割合

常勤 58%

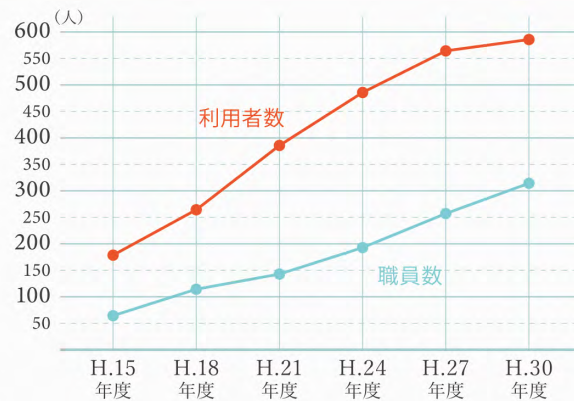
非常勤 42%

男女別職員割合

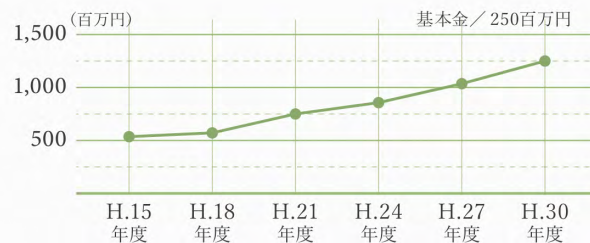
男性 29%

女性 71%

職員数・利用者数の推移



事業規模の推移



勤務時間 work day

※シフトは事業所により異なります。



福利厚生 welfare

- 社会保険完備
- 休暇 — 年次有給休暇(法定日数・1時間単位取得可)
産前産後休暇
育児・介護休暇
特別休暇
- 奨学金制度 — 資格取得支援
自己啓発研修受講支援
- 各種法人内・外研修
- 60歳定年制(65歳までの継続雇用制度あり)
- 福利厚生サービス加入(ソウェルクラブ)
- 職員視察研修旅行 — 沖縄から北海道まで様々なコースがあり、職員の楽しみのひとつです



主な奨学金制度実績

- 初任者研修修了
- 実務者研修修了
- 知的障害援助専門員資格取得
- 社会副主事資格取得
- 同行援護従事者養成研修修了
- 介護福祉国家資格取得
- 精神保健福祉士国家資格取得
- 大型自動車免許取得



主な自己啓発研修受講実績

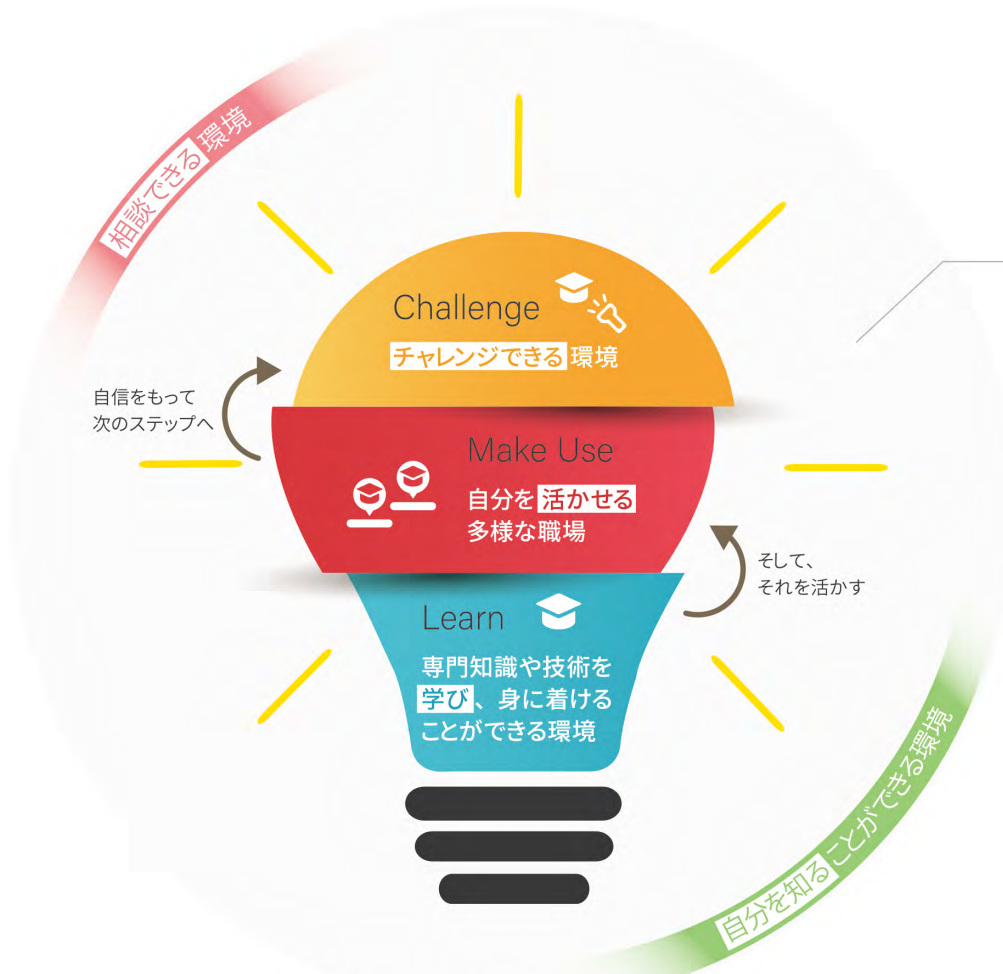
- 応用行動分析学研修会
- 小児領域限定発達障がい児支援の為に SST 講習会
- 仕事が終わってから参加できる!レク研修
- 発達障害と愛着障害
- 感覚統合療法入門講習会

HUMAN RESOURCES

人材を人財へ。

成長できる **5つ** の環境

学べる！ スキルアップできる！ この海会には、それを活かせる環境があります。



自分自身をライトアップする！

- 01 学び** 仕事をしながら資格を取り、専門性を高めることができます。資格取得などの費用をサポートする奨学金制度を用意しており、福祉協会や自立支援協議会などの研修や会議、イベントが多く、社会を見聞し知識を習得することができます。
- 02 活かせる** 療育・介護・看護・調理・農業・事務など、学んだ知識やスキルを無駄にすることなく、存分に活かせる幅広い職域があります。
- 03 チャレンジできる** 法人内でイベントの実施や委員会活動、外部イベントに参加する活動があり、新たなチャレンジができます。また主任や責任者、そして管理者等へチャレンジし、ステップアップすることができます。
- 04 自分を知る** 人との関係性が重要な業務のため、献身的に取り組むことで社会や対人関係を築く力が身につけやすく、ご利用者からの評価がストレートなことで、より自分を知り成長に繋げることができます。
- 05 相談できる** 一緒に働いている仲間が多く、研修旅行やイベントなどで多くの仲間と知り合うことができます。

福祉のプロフェッショナルを育てる環境

充実した法人内外の教育制度で職員の成長をバックアップ！
職員一人ひとりがキャリアアップの道筋を描き、専門的知識や技術を習得することを支援します。

研修 training

新規採用研修

新人研修

- 障がいの基礎知識
- 障がいに関する施策
- 行動療法理論
- 現場実習

など

外部研修

定期的な研修会 各種伝達研修会

- スキルアップ研修
- 実践研修
- 成果物発表会

など

職場研修

必要に応じて 個々に参加

- 強度行動障害
- サービス管理責任者・児童発達支援管理責任者研修
- 相談支援研修

など

職員支援プログラム研修

個々の職員の 困り具合に応じて開催

- アンガーマネジメント
- チーム支援
- 事例検討

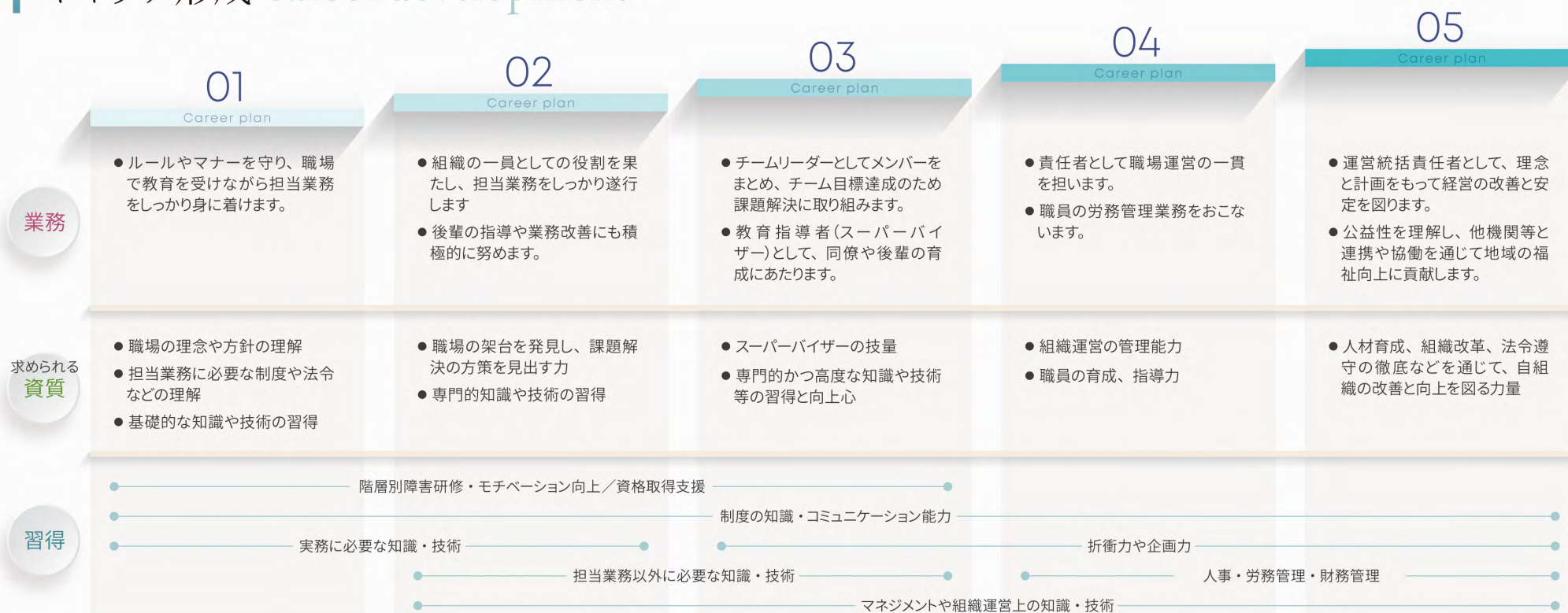
など

研修内容〈一例〉

- ビジネスマナー研修
- ファシリテーション研修
- 障がい児者支援施設職員初任者研修／中堅研修
- チームリーダー研修会
- 座位でも!誰でも!
できるクリエイションプログラム研修会
- 福祉現場の生産性向上研修会
- 発達障害支援スーパーバイザー養成研修
- 精神疾患の理解と介護職の役割

など

キャリア形成 career development





「関わりたい」を形にして活躍する、先輩職員の声



DATA
松尾 幸治 生活支援員
【資格】介護福祉士
【勤続】7年
【所属】デイサービスふわり

プライベートも仕事も充実しています！

私がこの海会で務めるようになり、もう7年が過ぎました。

以前は建設業で働いていました。転職を考えるようになり色々悩みもありました。「職場を変える。仕事を替える。職種をかえる。」どれもパワーが必要です。

私に介護の仕事ができるのか不安もたくさんありましたが、職場の先輩方のご指導もあり、支援が笑顔にかわったように感じます。「誰かが困っていたら、誰もがそっと手をさしのべる。」その当たり前なのが、仕事として出来ることが今となっては楽しみになっています。

仕事を充実させるためにはプライベートの充実も大切だと思います。人生に楽しみをもって仕事出来る環境がここにあります。



DATA
琴岡 万喜 保育士
【資格】保育士
【勤続】4年
【所属】ぶるーむ

できた！を共有

高校の頃から保育や障がい者支援についての仕事に興味がありました。短大で色々学んでいく中でその意識が更に強くなり今の仕事に就くことが出来ました。

仕事に就く前は「キツイ」といったようなイメージを持っていましたが、今はやりがいの方をととても大きく感じております。「ボタンをとめる」「コップに水を注ぐ」といった何でもないように感じられる作業でも、数ヶ月かけて一緒に取り組み「できた！」を共有したときはご家族と共に幸せを感じる事ができました。この仕事ならではの事だと思います。

皆さんも一緒に「幸せの共有」を目指しませんか？



DATA
中原 杏菜 生活支援員
【資格】介護福祉士
【勤続】3年
【所属】鈴田の里

ご利用者の方の日常を彩ることができるように工夫しています。



DATA
佐藤 直樹 職業指導員
【資格】製パン1級技能士等
【勤続】5年
【所属】キッチンあい彩館

相談できる環境があります

18歳からパン作り一筋でやってきました。福祉系の仕事は初めてで、戸惑いもありましたが、仲間のフォローも受けながら仕事を覚えてまいりました。現在はこの海会の一員として支援業務が出来てきていると思います。一人で悩まず、先輩に相談できる環境があります。

プライベートでは海釣りを楽しんでいます！チヌに魅せられ週に2回海に通っています！ぜひ一緒にいかがですか？



DATA
青木 量子 児童指導員
【資格】社会福祉士
【勤続】2年
【所属】ふわり諫早

ご利用者それぞれに合った支援を提供し、自分自身のスキルアップも目指しています。



DATA
本田 笑子 保育士
【資格】保育士
【勤続】5年
【所属】ふわり本町

子ども達のイキイキとした笑顔を励みにしながら頑張っています。



DATA
前田 航大 作業療法士
【資格】作業療法士
【勤続】3年
【所属】ふわり諫早

一緒に成長できることが楽しいです！

私は諫早の放課後等デイサービスに勤務しています。作業療法士としては児童発達支援・放課後等デイサービスに通われているお子様とも関わらせて頂いています。日々ユニークな個性を持つお子様との関りは、お子様の成長をサポートする一方で自分自身もお子様たちから色々なことを教わっています。

作業療法ではお子様と遊びながら療育を行うため、楽しいと感じながら一緒に成長できるように関わりたいと思います。

また、プライベートでは部屋の家具等を見に行くことにはまっています。休日、家ではしっかりと休んで仕事に備えています。



たくさんの仲間がいるから、
安心して働ける！

社会福祉法人 ここの海会

～あゆみ～

- 昭和 57年 12月 社会福祉法人認可
- 58年 4月 知的障害者授産施設「鈴田の里学園」開園
(平成 31年4月名称変更「鈴田の里」)
- 62年 4月 知的障害者更生施設「きぼうの里」開園
- 平成 1年 4月 グループホーム「白鳥荘」開設
以後17ヶ所開設
- 8年 4月 知的障害者通所更生施設「さつき園」開園
- 16年 4月 知的障害者通所授産施設(分場)
「ワークショップみらい」開園
- 18年 4月 老人等居宅介護
「居宅生活支援センタースマイル」開設
- 10月 生活介護・自立訓練「ケアサポートわくわく」開設
- 10月 相談支援「地域生活支援センタースマイル」開設
- 19年 11月 ジョブコーチ事業「ジョブサポートいきいき」開設
- 21年 1月 就労移行支援「キッチンあい彩館」開設
- 5月 生活介護・児童デイサービス・日中一時支援
「デイサービスふわり」開設
- 23年 5月 児童発達支援「ふわり本町」開設
- 24年 3月 就労継続支援 B型「いきいき農園」開設
- 4月 ケアホーム「のびのびハイツ久原」開設
- 8月 児童発達支援「ふわり本町プリスクール」開設
- 25年 8月 児童発達支援・放課後等デイサービス
「児童発達支援センターふわり久原」開設
- 26年 4月 相談支援事業「地域生活支援センターきぼう」開設
- 27年 4月 「ふわり本町」開設
- 29年 4月 児童発達支援・放課後等デイサービス・
生活介護・短期入所「ふわり諫早」開設
- 12月 放課後等デイサービス「ぶるーむ」開設
- 30年 10月 放課後等デイサービス「ぶるーむプラス」開設
- 31年 3月 日中サービス支援型共同生活援助
「諫早地域生活支援センター 楓」開設

現在に至る

ことの海会 - 運営施設 -

◆就労支援◆

鈴田の里
ワークショップみらい
キッチンあい彩館
いきいき農園

◆生活介護◆

きぼうの里
さつき園
デイサービスわくわく
デイサービスふわり
ふわり諫早

◆児童発達支援◆

児童発達支援ふわり本町
ふわり本町
ふわり久原
ふわり諫早
ぶるーむ

◆在宅支援◆

大村地域生活支援センター
諫早地域生活支援センター
居宅生活支援センタースマイル
地域生活支援センタースマイル

◆関連企業◆

農業生産法人株式会社ふれあいファーム
あいず訪問看護ステーション
九州アジア産業支援共同組合



法人事務局

〒856-0835 長崎県大村市久原 1丁目595番地1
TEL : 0957-047-05005 FAX : 0957-47-5006

福祉の増進が私たちの使命です



社会福祉法人 ことの海会